

Francis BACON

Lucian FREUD

LA CONDICIÓN HUMANA



Galería Marlborough

Francis

Lucian

BACON & FREUD

LA CONDICIÓN HUMANA

obra gráfica

MADRID

14 de enero - 27 de febrero de 2021

BARCELONA

12 de marzo - 24 de abril de 2021

Galería Marlborough

ENRIC GRANADOS 68, 08008 BARCELONA
T. + 34 93 467 44 54
WWW.GALERIAMARLBOROUGH.COM
INFOBARCELONA@GALERIAMARLBOROUGH.COM

Galería Marlborough

ORFILA 5, 28010 MADRID
T. +34 91 319 14 14
WWW.GALERIAMARLBOROUGH.COM
INFO@GALERIAMARLBOROUGH.COM



Study for the Human Body from a Drawing by Ingres, 1984

Litografía sobre papel Arches
 Papel: 88 x 60,5 cm
 Plancha: 62 x 46 cm
 Edición de 180 ejemplares + P.A. + H.C.
 Editado e impreso por Galerie Lelong, París

No puedo evitar acordarme de la brutal escena en *Rocky* en la que Stallone entrena metiendo una paliza a los cuerpos descuartizados y colgados de las pobres reses en el almacén frigorífico donde trabajaba su cuñado; ese desgarró de ímpetu violento como la necesidad de pintar desesperada de Francis Bacon. E inevitablemente me viene el reportaje fotográfico de John Deakin con el pintor sentado y el torso desnudo frente a un cuerpo degollado y despedazado de animal, o sosteniendo ambas partes descuartizadas. Su pincelada es igual de violenta, como si pretendiera domesticar el caos con ella, como si de un exorcismo se tratara.

Los cuerpos de Bacon tienen esa animalidad que trasciende de las formas, esa evocación a lo orgánico sobre lo que se ceba desde las necesidades más primarias hasta las pasiones más excelsas. En plena adolescencia visité por primera vez las salas dedicadas al pintor irlandés en la Tate, los óleos consiguieron atraparme e involucrarme en las escenas captándome de conspiradora de lo que allí se tramaba, pero a la vez me hacían sentir acogotada, embebida en la angustia existencial de esos individuos que en silencio gritaban dando alaridos como clamando una anhelada ansia de trascendencia.

Francis Bacon basó sus obras gráficas en una selección de 35 de sus pinturas fechadas desde 1965 hasta 1991. Trabajó con los mejores impresores franceses, italianos y españoles, siguiendo la tradición europea de colaboración entre artistas y maestros impresores que arranca en el Renacimiento. La obra gráfica (aguatintas y litografías) fue siempre realizada bajo su atenta supervisión, realizando los cambios que consideraba necesarios sobre las pruebas que finalmente él aprobaba para su edición limitada, y que posteriormente numeraba y firmaba.

Madrid adquiere una especial significación ya que no sólo reflejó en su obra su conocimiento de los grandes maestros españoles como Velázquez y Goya, e incluso Picasso, sino que su muerte le sorprendió en esta ciudad el 28 de abril, tras haberse convertido en asiduo visitante del Prado en los últimos años de su vida y estar preparando su exposición con la que se inauguraba la Galería Marlborough en Madrid (8 de octubre – 14 de noviembre, 1992) y que acabó siendo póstuma.

El protagonista absoluto de esta muestra es *Second Version of Triptych 1944 (gran formato, 1989)* colgado en el “altar” de la Galería, en las tres litografías de esta crucifixión y como reconocía el propio Bacon entrevistado por David Sylvester, se encuentran las pinturas de Picasso realizadas al final de los años 20, esas formas orgánicas que sugieren a la vez imágenes humanas pero en absoluta distorsión. También está la inspiración en la crucifixión de Cimabue, aquí con las figuras invertidas.

Sus pinturas contienen múltiples capas de significado, repletas de referencias iconográficas, literarias e intelectuales, en las que se representa el particular lenguaje plástico centrado en la figura humana de este artista de honda inquietud intelectual; en este momento recuerdo a R. B. Kitaj para el que se decía que era ese enriquecimiento cultural lo que le asfixió en su carrera artística. En el caso de Francis Bacon huía de esa narración que sugerían sus obras de manera inevitable, deseaba alejarse de discursos explicativos, solo buscaba provocar sensaciones, conseguir las reacciones del espectador. Preguntado por Sylvester sobre esas cajas de cristal en las que encerraba a los individuos en sus lienzos y

de las que tantas interpretaciones ya entonces se hacían, el pintor confesaba que simplemente le servía para concentrarse en la imagen y así poder verla mejor, del mismo modo que trabajaba por separado cada panel de un tríptico.

Así podremos contemplar entre la veintena aproximada de trabajos expuestos fechados desde el año 1971 -que se celebra su gran exposición en el Grand Palais-, hasta sus últimas obras realizadas el mismo año que su muerte, la aguatinta *Triptych 1974-77* basada en su pintura de mismo título y que es considerada por muchos como una de las más misteriosas de las realizadas por el pintor en los años 70. Es el último de los llamados *trípticos negros* ejecutados tras el suicidio de su pareja George Dyer, con quien Bacon mantenía una relación desde mediados de los años 60.

Una vez más Bacon emplea un tema en apariencia banal como vehículo de las más profundas reflexiones sobre la vida y la muerte. Tienen presencia en la muestra sus tauromaquias, me atrevo a comentar que no creo que Bacon fuera taurino, odiando, como reconocía a sus amigos, la caza del zorro. Juan Genovés recordaba que en una ocasión le acompañó a una corrida de toros en Madrid y que en cuanto la sangre brotó, le pidió que se fueran, que eso no era para él. En el año 1967 se habían conocido en Marlborough Fine Art (Londres), donde Juan celebraba su primera exposición en la Galería y en la que Bacon le compró una de sus pinturas expuestas, para poder estudiar con más detalle la técnica a la hora de retratar la multitud; no es baladí que unos años más tarde, allá en 1969 y 1971 Bacon pintara sus míticas tauromaquias y por primera vez en su obra la multitud a modo de público.

Su fiel modelo, John Edwards, aparece retratado en numerosas obras, entre las que cabría mencionar *Three Studies for a Portrait of John Edwards (panel derecho, 1984)*, *Study from Human Body (1987)* y *Study for Portrait of John Edwards (1987)*. El *Llanto por Ignacio Sánchez Mejías* de Federico García Lorca (1935), sirvió a Bacon de punto de partida para *Triptych 1986-1987*, aunque él mismo reconocía: “dudo que la pintura vaya a tener mucho que ver con Lorca”. Figura también Edward modestamente en el panel central; mientras a su izquierda un señor con sombrero de copa desciende una acera en dirección al espectador, se trata del presidente norteamericano Woodrow Wilson, y la imagen está tomada de una fotografía en la que aparecía saliendo de las negociaciones del Tratado de Versalles en 1919. En el panel derecho un inquietante bodegón con un flexo, mueble y sábana manchada de sangre reproduce el escenario del asesinato de Trotsky en 1940.

Por otro lado, Dominique Ingres (1780-1867), cuyos retratos Bacon admiraba especialmente, le proporcionan en 1982 el punto de partida para *Study of the Human Body from a Drawing by Ingres*. Pintor cuya línea obsesionaba igualmente a Lucian Freud (Berlín, 1922), fundamentalmente evidente en sus dibujos hasta finales de los años 50 y en el trabajo que desarrollaría en el campo de la obra gráfica que arrancó en el año 1946 en París. Curiosamente Herbert Read llegó a referirse a Freud como el “Ingres del Existencialismo”, como dice Catherine Lampert: “curiosamente, Freud, consigue esta sensación de sustancia y proximidad en los grabados (...). El buril marca la plancha de cobre con diseños discretos, como facsímiles con esporas que representan músculos y crines que imitan el vello púbico; las líneas del grabado se relacionan con las imágenes pintadas igual que los

nervios de una hoja seca lo hacen con los de una hoja verde. Los lugares donde emergen formas hinchadas y convexas, como las de los hombros o el estómago, parecen mucho más blancas, brillantes y sólidas que el fondo del papel, y las ideas se corresponden con el abrupto efecto de la seca línea guillotizada del borde del papel”.

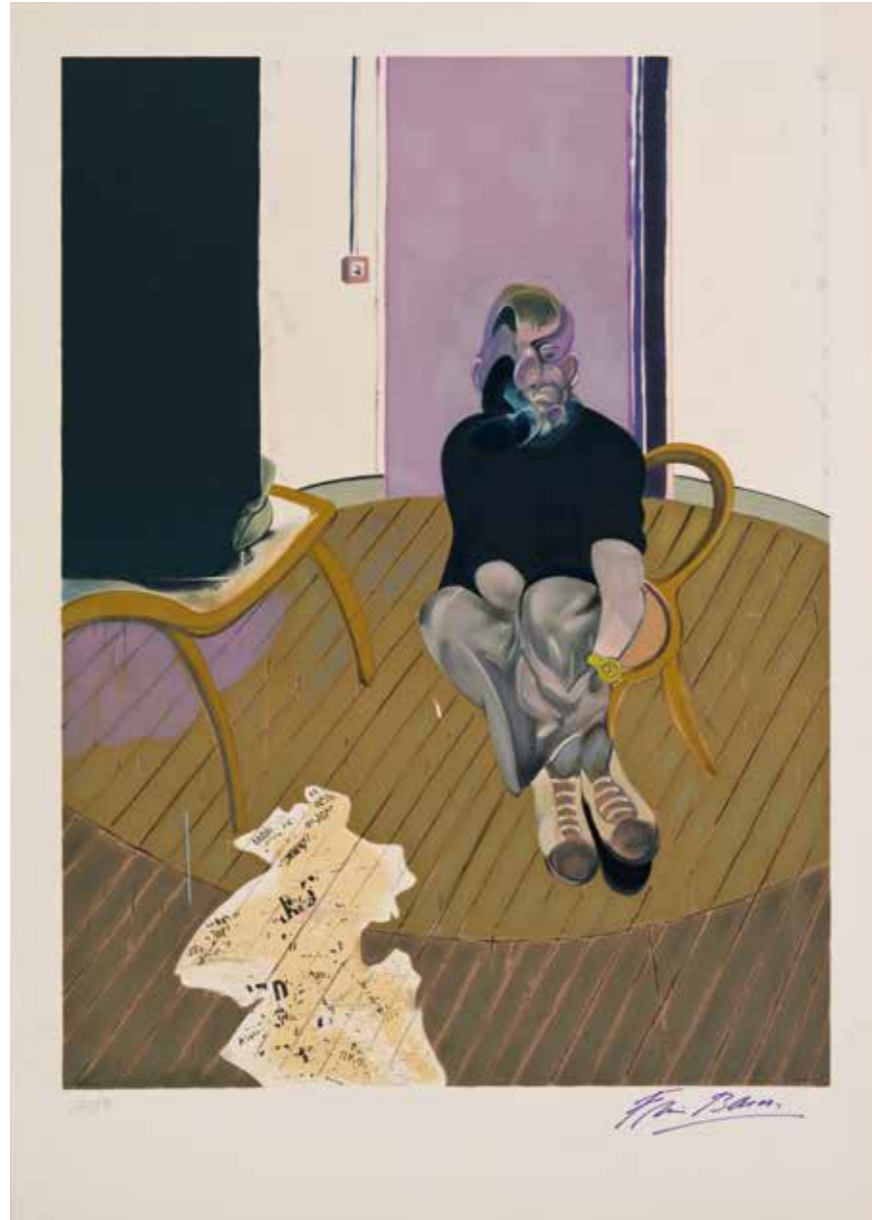
En los aguafuertes de Lucian Freud seleccionados para la exposición todos ellos fechados entre 2004-2007, se observa su característica tensión emocional. Es importante destacar que el pintor se enfrenta al grabado del mismo modo que si se tratara de un lienzo: colocando las planchas de cobre sobre el caballete en posición vertical para trabajar dibujando con el buril directamente, sin perder ni una *pincelada* de dramatismo. Se podrán contemplar algunos de los temas habituales también en sus lienzos: desnudos (*Before the Fourth, 2004*), retratos inquietantes de amigos y familiares (*Portrait Head, 2005, New Yorker, 2006, The Painter's Doctor, 2005* y *Donegal Man, 2007*) y escenas de soledad (*Girl with Fuzzy Hair, 2004*). El pintor señala que el grabado es para él un formato íntimo y autobiográfico, que le permite reflejar lo que siente y sus vivencias y en el que logra una síntesis prodigiosa, todos los elementos innecesarios son eliminados de la escena para conseguir una hipnótica atracción por lo esencial; tal vez sea este el motivo por el que ha logrado alcanzar ese grado de intensidad psicológica que rodea a sus personajes.

El proceso de trabajo y técnicas que emplea en la estampación, desvela un paralelismo e influencia absoluta y recíproca con su trabajo en el campo de la pintura. Su mirada como escultor es evidente en sus lienzos y grabados, Freud recorre la orografía de los cuerpos, los moldea a base de pinceladas en sus pinturas o con incesante e intensas líneas con el buril para conseguir su insolente carnalidad: “Quiero que la pintura se convierta en carne, sé que mi idea del retrato se deriva de la insatisfacción que me producen los retratos que se parecen a la gente. Quisiera que los míos fueran retratos de las personas, no como ellas. Que no parezcan al modelo, que sean el mismo modelo. En lo que a mí concierne la pintura es la persona. Quiero que eso funcione para mí como lo hace la carne”.

Sebastian Smee en su libro *El arte de la rivalidad*, destaca como mientras que Francis Bacon se servía de múltiples fotografías para elaborar sus retratos y necesitaba esa lejanía que se establecía con el personaje, en Lucian Freud sucede lo contrario, precisa de una presencia del modelo durante una serie continuada de sesiones, el mismo artista lo confesaba así “el efecto que generan en el espacio está tan estrechamente vinculado con ellos como su color o su olor (...). Por ello el pintor debe atender al aire que rodea a su modelo tanto como al propio modelo”.

¿Qué une a los dos artistas aparte de su amistad y admiración en vida? Me atrevo a decir la ausencia de humor y su exploración e introspección en la soledad del ser humano, su aislamiento. El dolor inevitable de la soledad y el reconocimiento de que la existencia es algo temporal y que como dijo Mallarmé “la carne es triste y, ay, he leído todos los libros”.

Belén Herrera Ottino



Self-Portrait 1973, 1977

Litografía sobre papel Arches
Papel: 102 x 72,5 cm
Plancha: 85 x 63,5 cm
Edición de 180 ejemplares + P.A.
Editado por Galerie Claude Bernard, París
Impreso por Mourlot, París

FRANCIS BACON

Francis Bacon (1909 -1992), es uno de los pintores figurativos más singulares y atractivos de los que desarrollaron su carrera artística durante el período de posguerra. Es célebre por la creación de un estilo propio, poblado de imágenes cargadas de emoción, crudeza y violencia, que reflejan el estado de ánimo generalizado de una etapa histórica convulsa.

Nacido en Dublín, Irlanda, en el seno de una familia inglesa, Bacon nunca recibió una formación artística formal. Ganó reconocimiento instantáneo en 1945 después de una exposición en la Galería Lefevre en Londres que incluyó su tríptico *Three Studies for Figures at the Base of a Crucifixion* (1944), sellando su reputación como un cronista clave de la condición humana en el periodo de posguerra. Siempre mucho más preocupado por la emoción que por la representación, Bacon trabaja las figuras como masas carnosas y distorsionadas, violentamente expresivas, con fauces abiertas, chorros de sangre, una acumulación de iconografía grotesca e impactante que simultáneamente repele e intriga al espectador en igual medida. Esta paradoja, este carácter a la vez magnético y angustioso de la obra de Bacon está presente en su obra gráfica, que se basó en una selección de treinta y cinco de sus propios cuadros datados entre 1965 y 1991. Bacon trabajó con expertos impresores para crear su cuerpo relativamente pequeño de aguafuertes y litografías.

En el año 1992 se inauguró la sede de la Galería Marlborough en Madrid con una muestra de Francis Bacon, que falleció en la capital durante su preparación. En 2008 y 2009, una gran retrospectiva de las pinturas de Bacon viajó a la Tate Britain, Londres, Inglaterra (11 de septiembre, 2008 - 4 de enero, 2009), al Museo Nacional del Prado, Madrid (3 de febrero - 19 de abril, 2009) y al Metropolitan Museum of Art, Nueva York (20 de mayo - 16 de agosto, 2009). Recientemente se celebró una gran retrospectiva de su trabajo en el Centro Pompidou en París, Francia (11 de septiembre, 2019 - 20 de enero, 2020). Las obras de Bacon forman parte de colecciones públicas de todo el mundo, incluido el Museo Astrup Fearnley, Oslo, Noruega; Birmingham Museums & Art Gallery, Birmingham, Inglaterra; Hirshhorn Museum and Sculpture Garden, Washington, D.C., Estados Unidos; Museum of Modern Art de Nueva York, Estados Unidos; Kunsthaus Zürich, Zürich, Suiza; Museo de Arte Contemporáneo de Caracas Sofía Imbert, Caracas, Venezuela; Museo Nacional Centro de Arte Reina Sofía, Madrid, España; Museo Thyssen-Bornemisza, Madrid, España; Museo de Arte Moderno de Fort Worth, Fort Worth, Texas, Estados Unidos; Colección Peggy Guggenheim, Venecia, Italia; Sammlung Essl, Klosterneuburg, Austria; Museo Sprengel Hannover, Hannover, Alemania; Stedelijk Museum voor Actuele Kunst, Gante, Bélgica; Tate Britain, Londres, Inglaterra y la Tate Modern, Londres, Inglaterra.



2nd Version of Triptych 1944 (gran formato), 1989

3 litografías sobre papel Arches

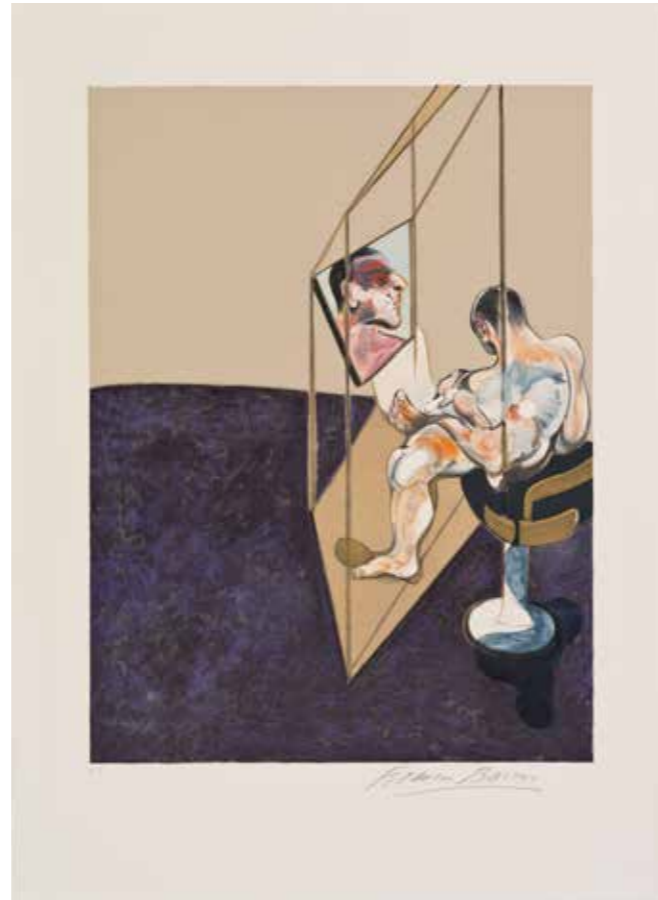
Papel: 178,5 x 119,5 cm c/u

Plancha: 143,5 x 105,5 cm c/u

Edición de 30 ejemplares + 8 P.A. + 13 H.C.

Editado por Michel Archimbaud de la Librairie Séguier para IRCAM - Centre Pompidou, París

Impreso por Art Estampe, París



Three Studies of the Male Back 1970 (panel central y derecho), 1987

Litografía

Papel: 78,7 x 51,5 cm c/u

Plancha: 61 x 43,2 cm c/u

Edición de 99 ejemplares + P.A. + H.C.

Editado por Michael Peppiatt para *Art International*, París

Impreso por Galerie Lelong, París

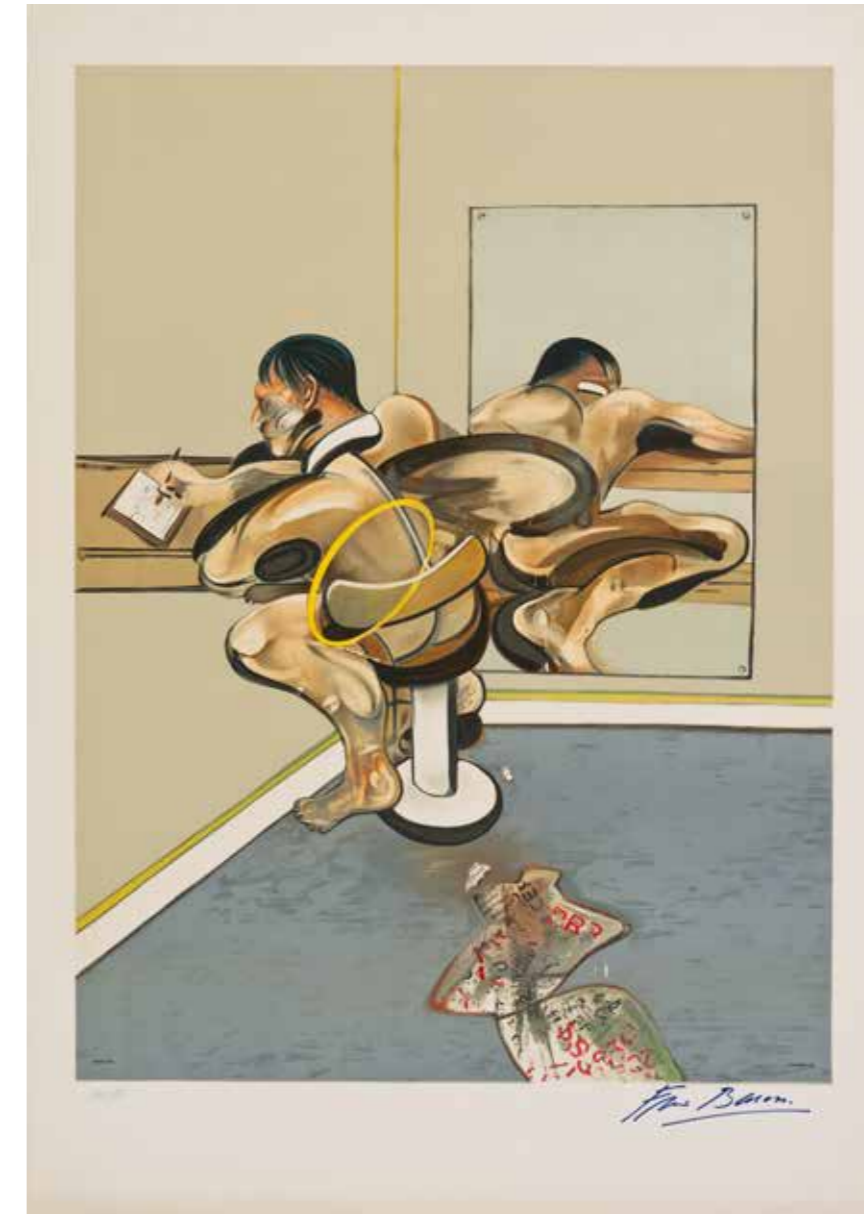


Figure Writing Reflected in a Mirror, 1977

Litografía sobre papel Arches

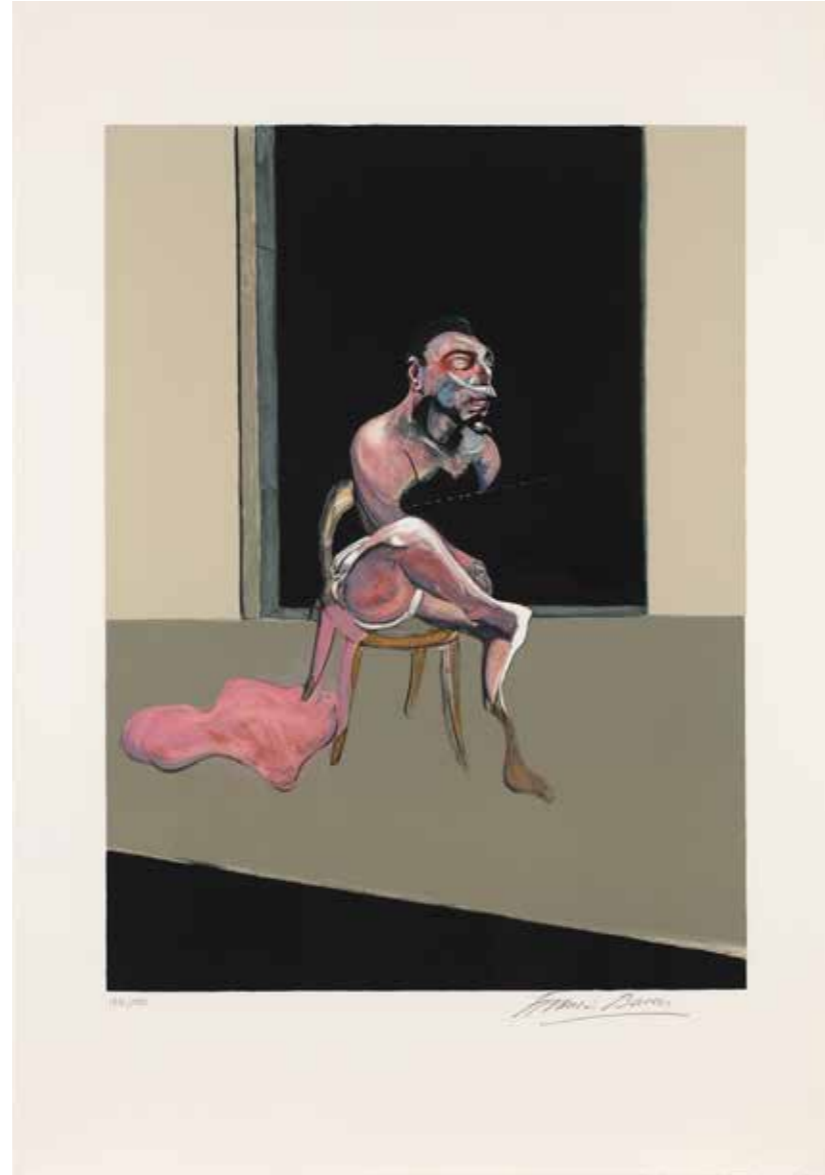
Papel: 102 x 72,5 cm

Plancha: 85 x 63,5 cm

Edición de 180 ejemplares + P.A.

Editado por la Galerie Claude Bernard, París

Impreso por Mourlot, París



Triptych August 1972, 1979

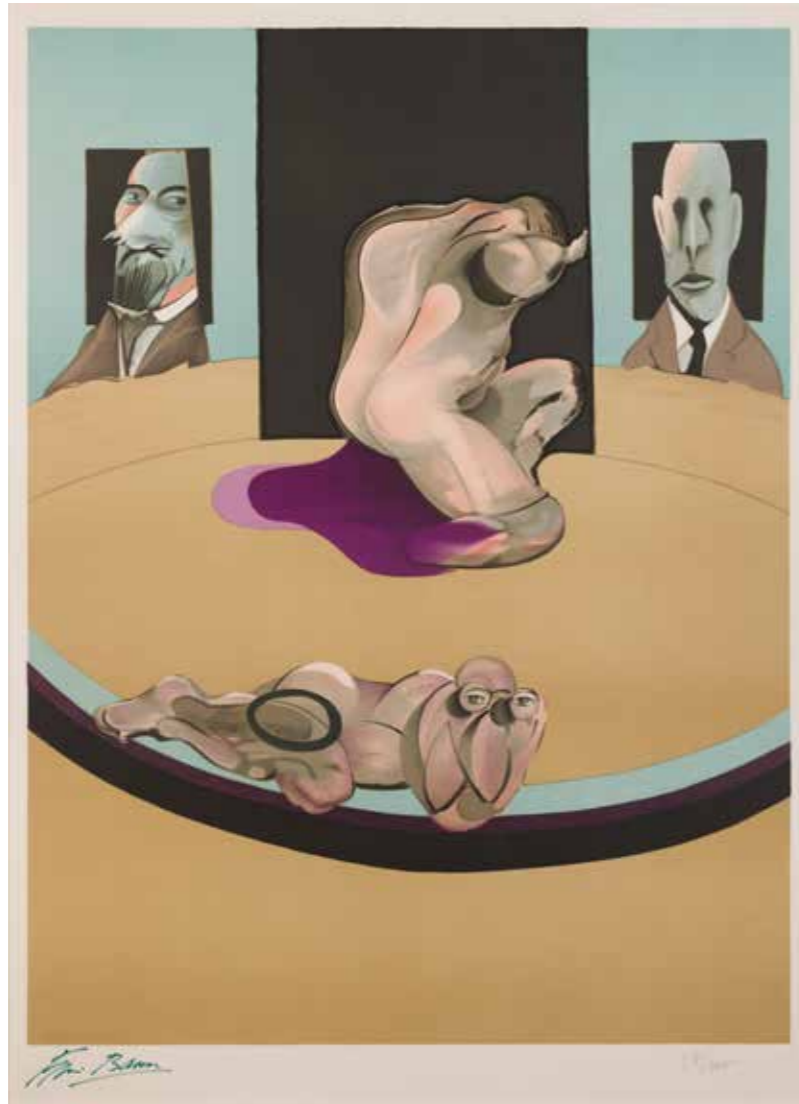
3 litografías sobre papel Arches

Papel: 89,5 x 61 cm c/u

Plancha: 65,5 x 48,5 cm c/u

Edición de 180 ejemplares + P.A. + H.C.

Editado e impreso por Galerie Lelong, París



Metropolitan Museum of Art, 1975

Litografía sobre papel Arches
 Papel: 160 x 112 cm
 Plancha: 114 x 86 cm
Sans la lettre: edición de 200 ejemplares
Avec la lettre: edición de 170 ejemplares
 Editado por el Metropolitan Museum of Art, Nueva York
 Impreso por Alexis Manaranche, París



Triptych 1971 (panel izquierdo), 1975

Litografía offset sobre papel Wove
 Papel: 85,5 x 61 cm
 Plancha: 75,5 x 55,5 cm
 Edición de 200 ejemplares + P.A. + H.C.
 Editado por Marlborough, Zurich



Triptych, 1974-1977, 1981

Aguatinta sobre papel Guarro

2 versiones:

Las tres imágenes en una sola hoja

Papel: 110 x 62,5 cm

Plancha: 38,5 x 29,5 cm c/u

Edición de 99 ejemplares + 5 P.A. + 15 H.C.

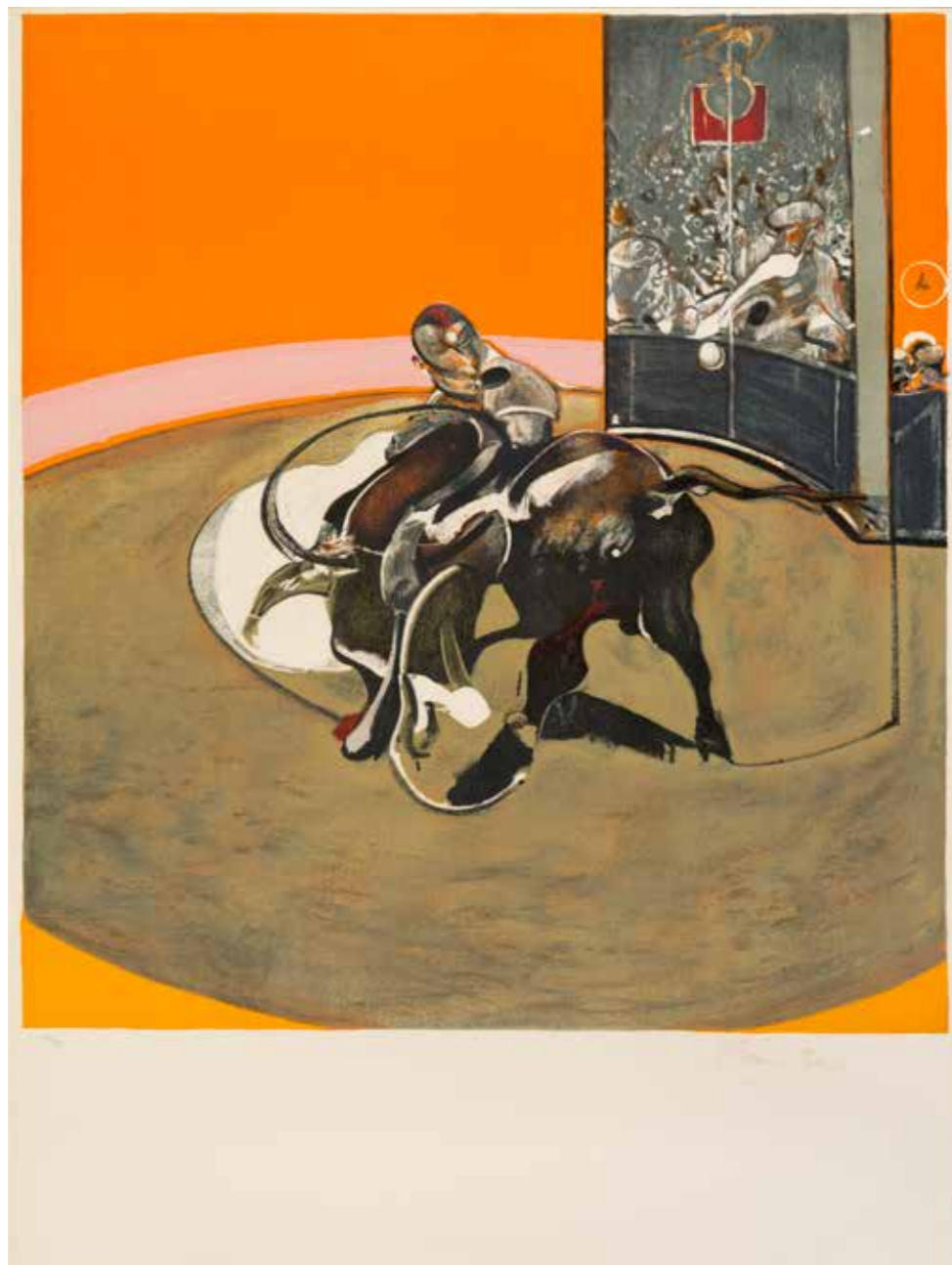
Las tres imágenes en tres hojas separadas

Papel: 65 x 50 cm c/u

Plancha: 38,5 x 29,5 cm c/u

Edición de 99 ejemplares + 15 P.A. + 15 H.C.

Editado e impreso por Ediciones Polígrafa, Barcelona



Study for a Bullfight No.1, 1971

Litografía offset sobre papel Arches
 Papel: 160 x 120 cm
 Plancha: 126 x 115 cm
 Edición de 150 ejemplares
 Editado por el Grand Palais, París
 Impreso por Arte Paris



Three Studies for a Portrait of John Edwards (panel derecho), 1986

Litografía sobre papel Arches
 Papel: 78,7 x 58,4 cm
 Plancha: 60,3 x 43,8 cm
 Edición de 150 ejemplares + 5 P.A.+ XXX H.C.
 Editado por Yves Peyre para *L'Ire des Vents*, París, 1984
 Impreso por Galerie Lelong, París



Study for Portrait of John Edwards, 1987

Litografía sobre papel Arches
 Papel: 94,6 x 67,9 cm
 Plancha: 68 x 49 cm
 Edición de 180 ejemplares + P.A. + H.C.
 Editado e impreso por Galerie Lelong, París



Triptych Inspired by the Oresteia of Aeschylus, 1981

Litografía sobre papel Arches
 Papel: 53,5 x 103,5 cm
 Plancha: 40 x 29,5 cm c/u
 Edición de 150 ejemplares + P.A. + H.C.
 Editado por Éditions de la Différence, París, 1981
 Impreso por Arts Litho, París



Triptych 1987 (panel central), 1989

Litografía sobre papel Arches
Papel: 94,5 x 68 cm
Plancha: 68,5 x 55,5 cm
Edición de 180 ejemplares + P.A. + H.C.
Editado e impreso por Galerie Lelong, París



Studies of the Human Body 1979 (panel central), 1980

Litografía offset sobre papel Arches
Papel: 101,5 x 66 cm
Plancha: 89 x 66 cm
Edición de 250 ejemplares + P.A. + H.C.
Editado por Marlborough, Nueva York



Triptych 1983

3 litografías sobre papel Arches
Papel: 86 x 60,5 cm c/u
Plancha: 67 x 50 cm c/u
Edición de 180 ejemplares + P.A. + H.C.
Editado e impreso por Galerie Lelong, París



Triptych 1986-1987, 1987

3 aguatinas sobre papel Arches
Edición de 99 ejemplares + 15 P.A.
Papel: 89,5 x 62,5 cm c/u
Plancha: 65,2 x 48,6 cm c/u
Editado e impreso por Ediciones Polígrafa, Barcelona



Seated Figure, 1992

Aguatinta sobre papel Fabriano
Papel: 163 x 121 cm
Plancha: 135 x 100 cm
Edición de 90 ejemplares + XXX P.A.
Editado por Marlborough / 2RC, Roma
Impreso por Vigna Antoniniana, Roma
Todos los ejemplares están firmados en plancha



Study from Human Body, 1992

Aguatinta sobre papel Fabriano
Papel: 163 x 121 cm
Plancha: 135 x 100 cm
Edición de 90 ejemplares + XXX P.A.
Editado por Marlborough / 2RC, Roma
Impreso por Vigna Antoniniana, Roma
Todos los ejemplares están firmados en plancha

LUCIAN FREUD

Lucian Freud (1922-2011), hijo del arquitecto judío Ernst L. Freud y nieto de Sigmund Freud, padre del psicoanálisis, es considerado uno de los principales retratistas figurativos del siglo XX. Freud desarrolló un estilo fiel a la realidad, pero a través de un filtro de crudeza y nunca complaciente con el espectador, sin ninguna concesión al decorativismo. Nació en Berlín, pero siendo aún un niño, en 1933, su familia y él se vieron obligados a abandonar Alemania a causa del nazismo y establecerse en Inglaterra, donde Freud vivió y desarrolló su carrera artística hasta su muerte en 2011. Aunque el reconocimiento artístico, sobre todo en el ámbito británico, le llegó en la década de los 50, fue en los 80 cuando empezó a disfrutar de un indiscutible éxito de crítica internacional a raíz de una gran exposición retrospectiva celebrada en el Hirshhorn Museum de Washington que luego viajó a otras instituciones. En 2008, su cuadro *Benefits Supervisor Resting*, subastada en Christie's, se convirtió en la obra más cara vendida en subasta de un artista vivo.

Freud conoció a Bacon, en 1945 cuando éste empezaba a gozar de reconocimiento, a pesar de tener estilos pictóricos casi opuestos y afrontar el retrato desde perspectivas muy diferentes (Freud siempre del natural y Bacon a través de fotografías) los dos artistas mantuvieron una amistad intensa y duradera influenciándose mutuamente.

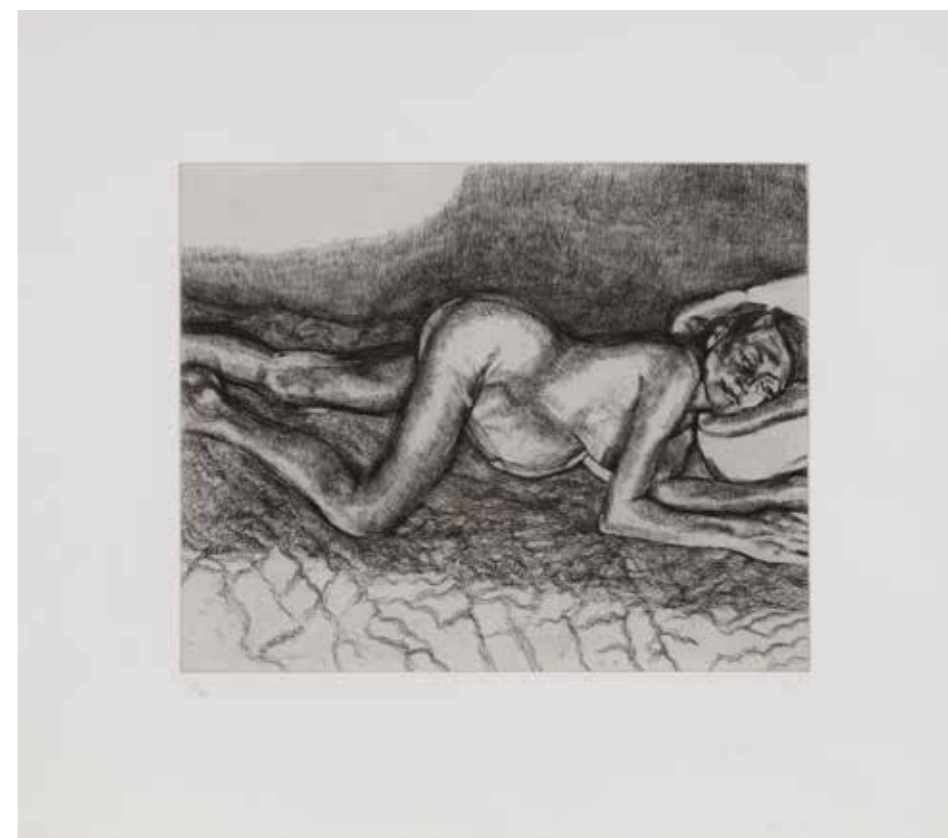
Creó sus primeros grabados en París en 1946, aunque es más conocido por su trabajo en pintura, su obra gráfica también forma una parte esencial de su corpus artístico. Las marcas y técnicas que empleó durante el proceso de grabado representan una progresión natural como dibujante, de hecho, trató la plancha de metal como si fuera un lienzo, colocándola en posición vertical sobre un caballete y grabando la imagen directamente sobre su superficie. En la mayoría de las obras gráficas de Freud, todo lo innecesario se elimina, dejando poco o nada de color y un fondo mínimo que permite una apreciación extremadamente pura de su estilo. Como en sus pinturas, los modelos de sus grabados eran personas cercanas a él, pero a menudo anónimas para el espectador sobre las que, en largas sesiones de posado, Freud lanza una mirada inflexible dando como resultado obras llenas de honestidad, portadoras de retratos psicológicos.

Las obras de Lucian Freud se encuentran en las colecciones privadas y públicas más prestigiosas del mundo, como The Art Institute of Chicago, Chicago, Illinois, Estados Unidos; The Baltimore Museum of Art, Maryland, Estados Unidos; Birmingham Museums & Art Gallery, Birmingham, Inglaterra; Carnegie Institute, Pittsburgh, Pensilvania, Estados Unidos; Centre Georges Pompidou, París, Francia; Hirshhorn Museum and Sculpture Garden, Washington D.C, Estados Unidos; The Metropolitan Museum of Art, Nueva York, Estados Unidos; Museo Nacional Centro de Arte Reina Sofía, Madrid; Museo Thyssen-Bornemisza, Madrid; Museum of Modern Art, Nueva York, Estados Unidos; National Gallery, Ciudad del Cabo, Sudáfrica; National Gallery of Art, Washington, D.C, Estados Unidos; Scottish National Gallery of Modern Art, Edimburgo, Escocia; Städelisches Kunstinstitut, Frankfurt, Alemania; Tate Modern, Londres, Inglaterra; The Royal Academy, Londres, Inglaterra; y el Victoria and Albert Museum, Londres, Inglaterra.



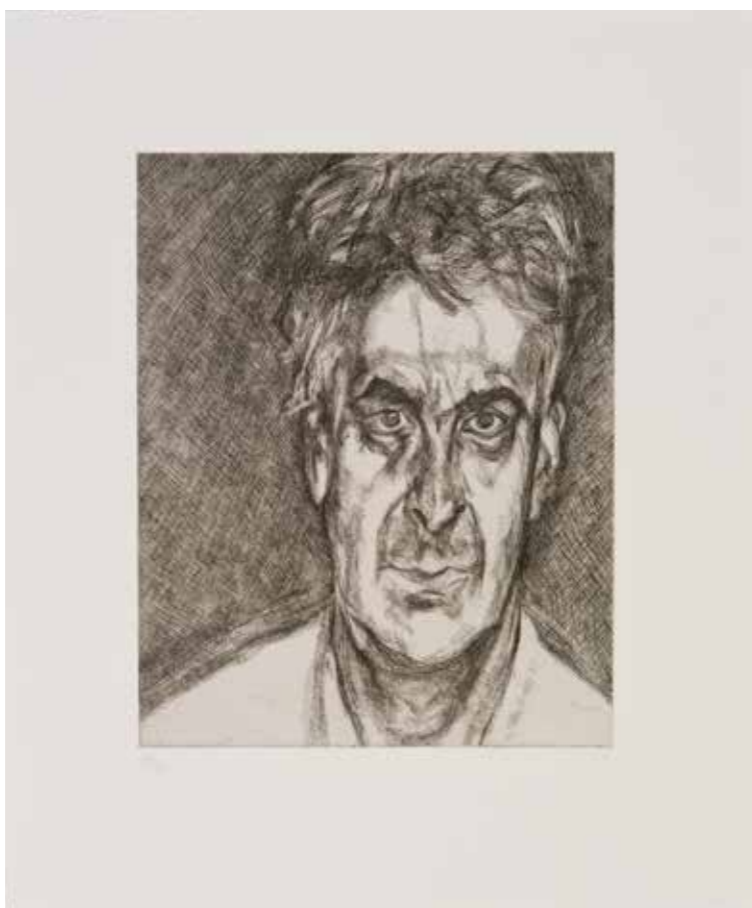
Girl with Fuzzy Hair, 2004

Grabado
Papel: 65,7 x 48,8 cm
Plancha: 31,7 x 29,5 cm
Edición de 46 ejemplares + 12 P.A.
Editado por Acquavella LLC, Nueva York
Impreso por Marc Balakjian, Studio Prints, Londres



Before the Fourth, 2004

Grabado
Papel: 57,2 x 66 cm
Plancha: 34,3 x 42,5 cm
Edición de 46 ejemplares + 12 P.A.
Editado por Acquavella LLC, Nueva York
Impreso por Marc Balakjian, Studio Prints, Londres



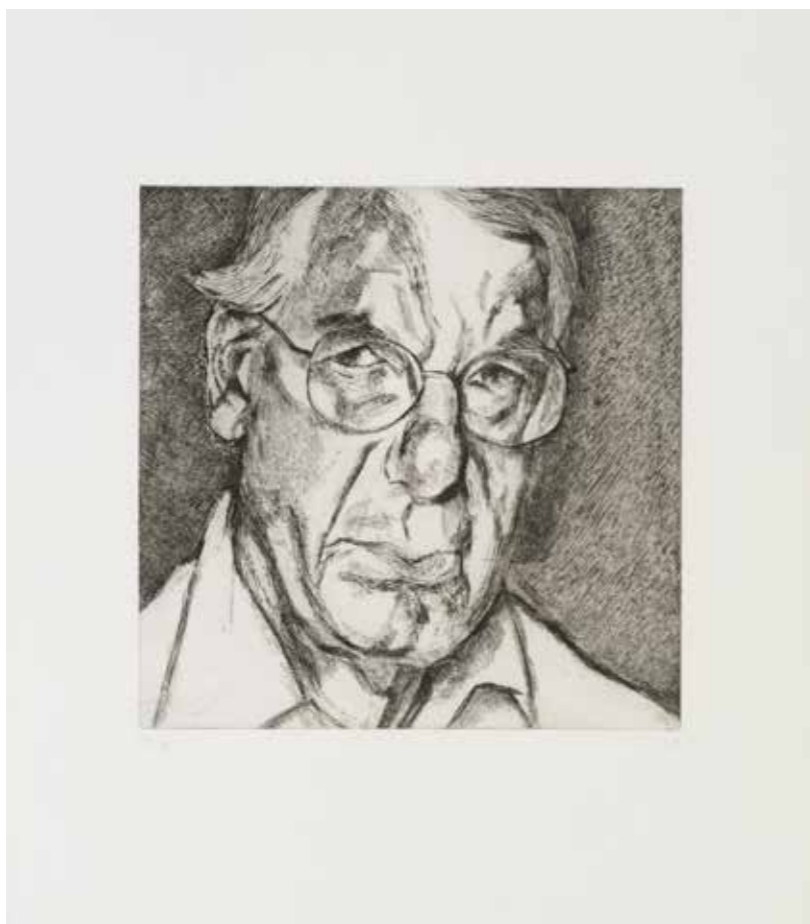
Portrait Head, 2005

Grabado
Papel: 61,5 x 50,8 cm
Plancha: 40 x 31,8 cm
Edición de 46 ejemplares + 12 P.A.
Editado por Acquavella LLC, Nueva York
Impreso por Marc Balakjian, Studio Prints, Londres



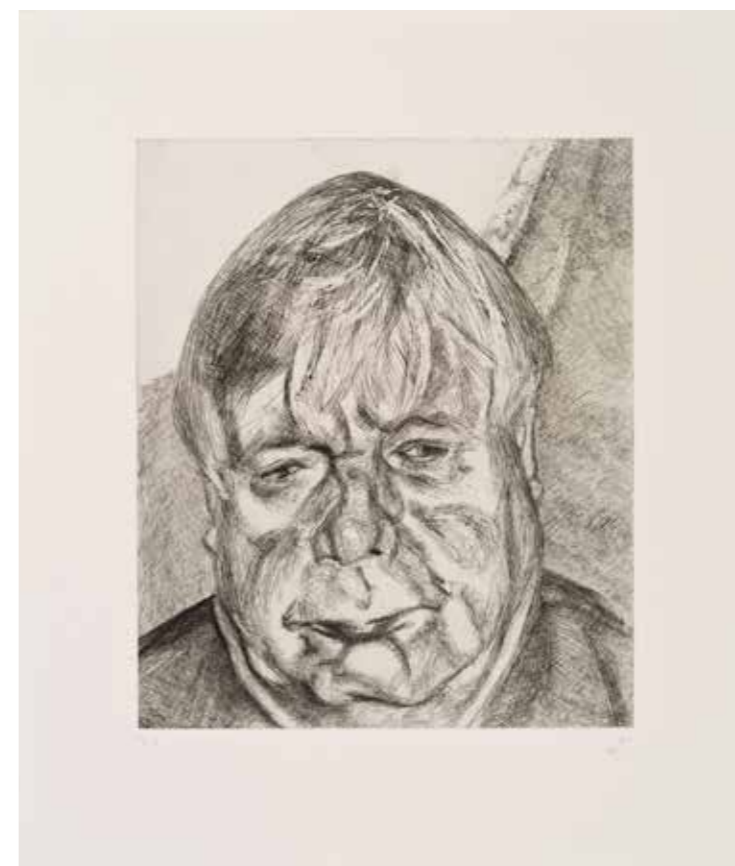
The Painter's Doctor, 2006

Grabado
Papel: 74,9 x 56,9 cm
Plancha: 59,7 x 45,7 cm
Edición de 46 ejemplares + 12 P.A.
Editado por Acquavella LLC, Nueva York
Impreso por Marc Balakjian, Studio Prints, Londres



The New Yorker, 2006

Grabado
Papel: 74,9 x 56,9 cm
Mancha: 37,5 x 37,5 cm
Edición de 46 ejemplares + 12 P.A.
Editado por Acquavella LLC, Nueva York
Impreso por Marc Balakjian, Studio Prints, Londres



Donegal Man, 2007

Grabado
Papel: 66,7 x 57,8 cm
Plancha: 45,1 x 37,5 cm
Edición de 46 ejemplares + 12 P.A.
Editado por Acquavella LLC, Nueva York
Impreso por Marc Balakjian, Studio Prints, Londres

Galería Marlborough

Madrid /

GALERÍA MARLBOROUGH, S.A.
Orfila, 5
28010 Madrid
Telephone 34.91.319.1414
www.galeriamarlborough.com
info@galeriamarlborough.com

Barcelona /

GALERÍA MARLBOROUGH
Enric Granados, 68
08008 Barcelona
Telephone 34.93.467.44.54
www.galeriamarlborough.com
infobarcelona@galeriamarlborough.com

COMISARIADO DE EXPOSICIÓN Y CATÁLOGO / Belén Herrera Ottino

MAQUETACIÓN Y DISEÑO / Jara Herranz

FOTOGRAFÍA / Alejandro Amador
Antonio Marcos

AGRADECIMIENTOS / Kate Chipperfield (Marlborough Fine Art, Londres)
Patrizia Senn (Marlborough International Fine Art)
Rafael Julián (VEGAP)
Juan Lara (Ogami Press)

© The Lucian Freud Archive / Bridgeman Images

© The Estate of Francis Bacon. All rights reserved. DACS/VEGAP. Madrid, 2020

IMPRESIÓN / Artes Gráficas Palermo

ISBN: 978-84-17778-15-6

Depósito Legal: M-31982-2020

CONTRAPORTADA:

Triptych 1991 (panel derecho), 1992

Aguatinta sobre papel Fabriano

Papel: 163 x 121 cm

Plancha: 135 x 100 cm

Edición de 84 ejemplares + XXVI P.A.

Editado por Marlborough / 2RC, Roma

Impreso por Vigna Antoniniana, Roma

Todos los ejemplares están firmados en plancha



Galería Marlborough

MADRID

14 de enero - 27 de febrero, 2021

BARCELONA

12 de marzo - 24 de abril, 2021